

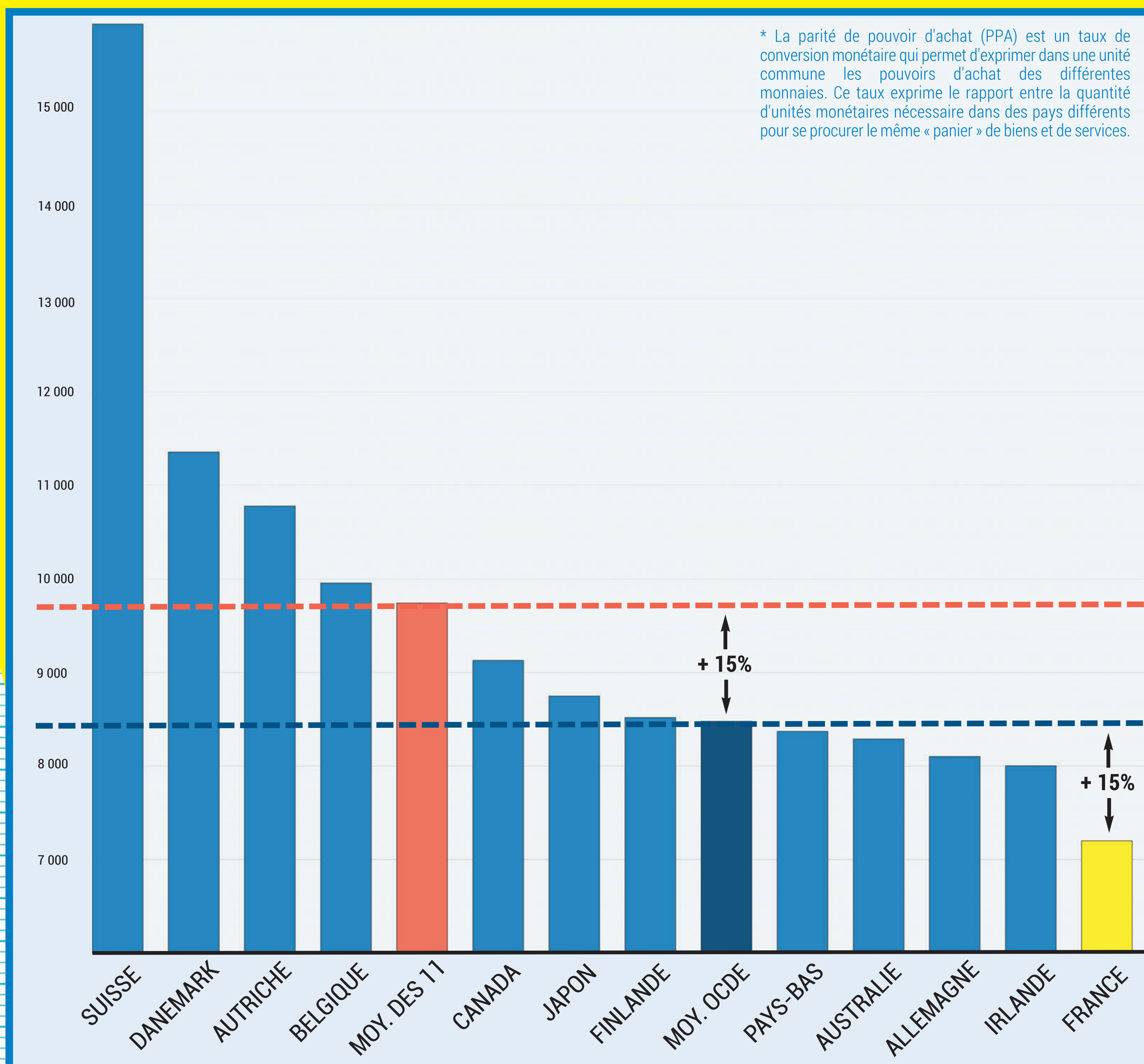
# L'école primaire sous-investie en France

Un **état des lieux**  
et **des propositions**  
pour en sortir.

Cette exposition compare les statistiques du système scolaire français à la moyenne des pays de l'OCDE et aux 11 pays comparables qui réussissent mieux que la France à la fois sur les résultats moyens Pisa 2012 et également en terme d'impact des inégalités sociales sur les résultats scolaires (Suisse, Japon, Belgique, Autriche, Danemark, Irlande, Pays-Bas, Finlande, Canada, Allemagne et Australie).



# L'école primaire plus que sous-investie



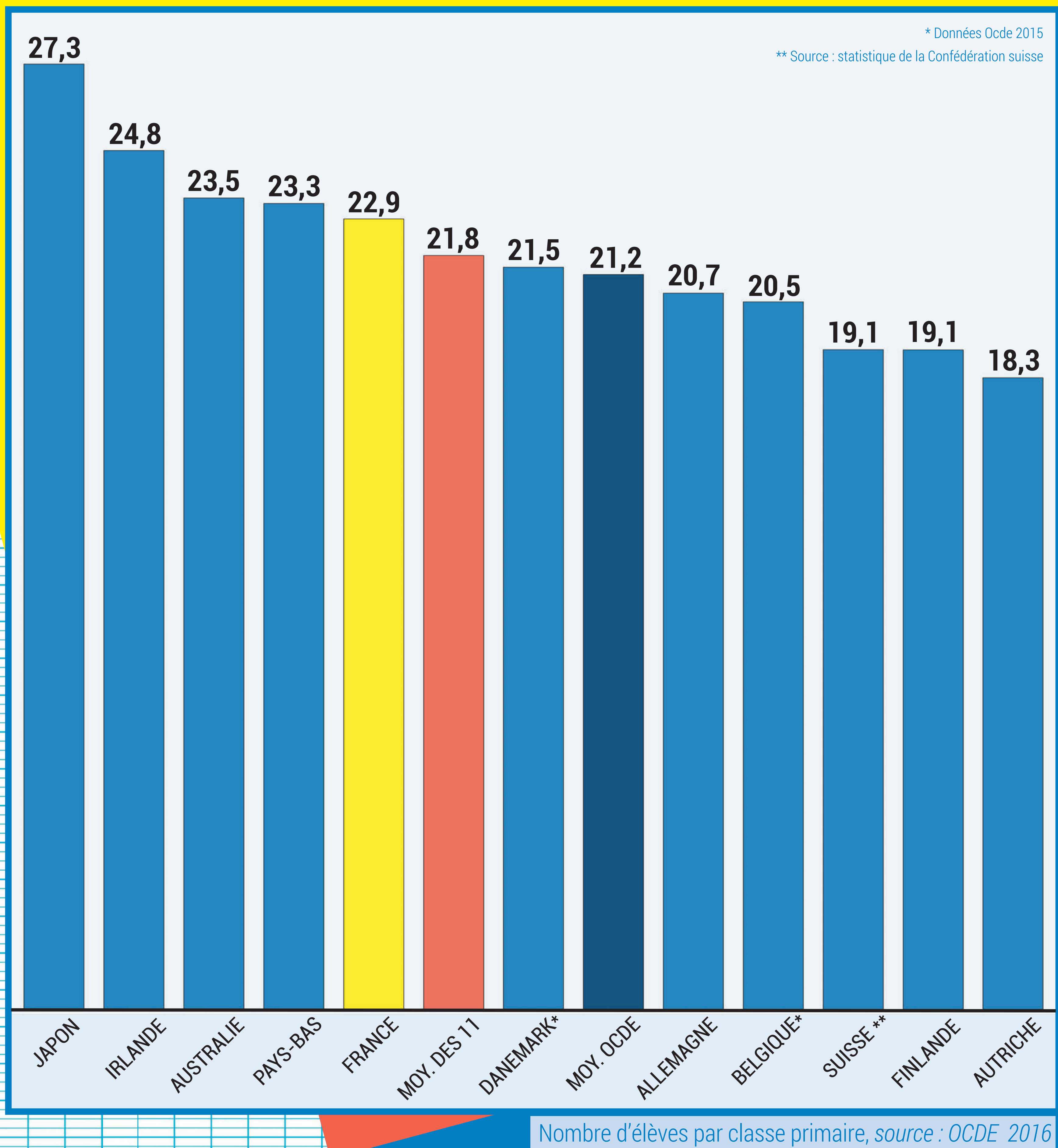
Dépenses annuelles des établissements d'enseignement par élève dans le primaire exprimées en USD convertis sur la base des PPA\*, source : Ocde 2016

La dépense par élève dans le primaire en France est inférieure de 15% à la moyenne de l'Ocde et de 30% à la moyenne des 11 pays comparables ayant un meilleur système éducatif.

**Il manque 6 milliards au budget  
pour atteindre la moyenne des onze**



# Des classes parmi les plus chargées

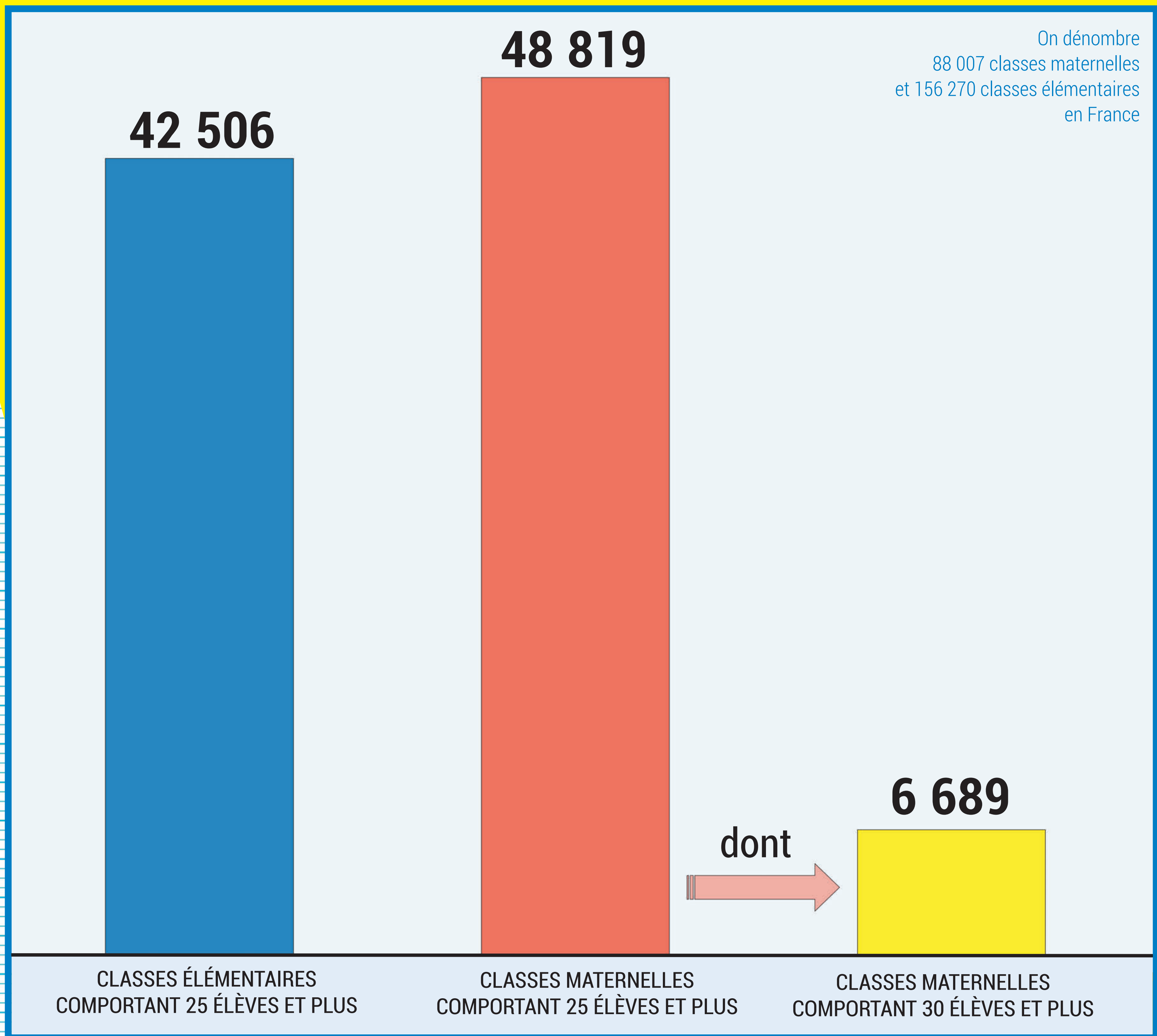


La France compte près de 2 élèves en plus par classe que les pays de l'OCDE et 1,1 en plus que la moyenne des 11 pays comparables.

**Il manque 13 000 postes**  
pour atteindre la moyenne des onze



# Près de 100 000 classes surchargées



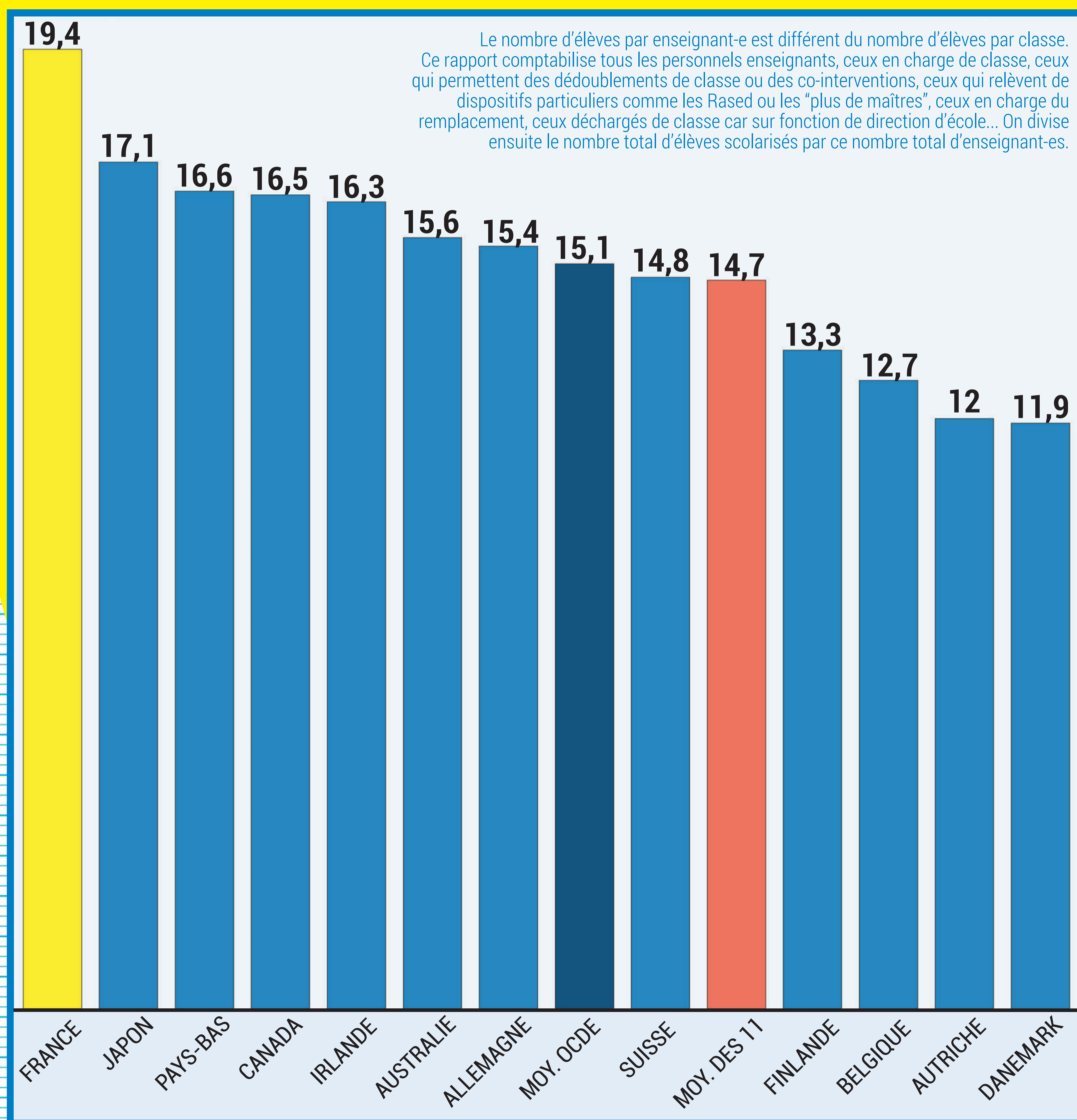
Taille des classes primaires, source : DEPP 2016

53% des classes maternelles et 27% des classes élémentaires comptent plus de 25 élèves.

**Recruter massivement des enseignant-es  
pour alléger les classes**



# Un nombre record d'élèves par enseignant-e



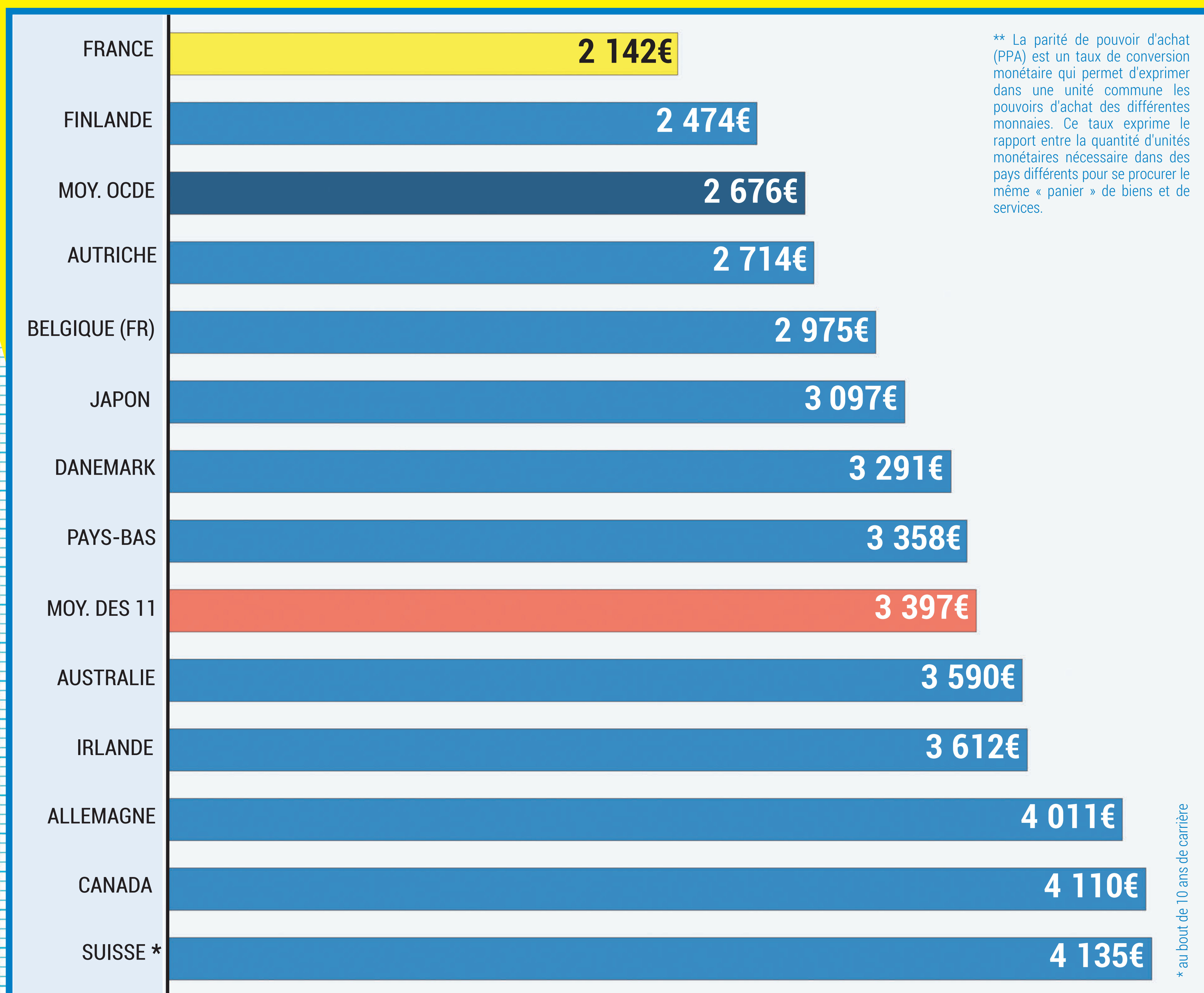
Nombre d'élèves par enseignant-e du primaire, source : OCDE 2016

La France compte près de 5 élèves en plus par enseignant-e que les 11 pays. Cela traduit le manque de moyens pour le remplacement, le dédoublement, la prise en charge des difficultés scolaires...

**Recruter massivement des enseignant-es  
pour travailler autrement**



# Les profs en France largement sous-payé-es



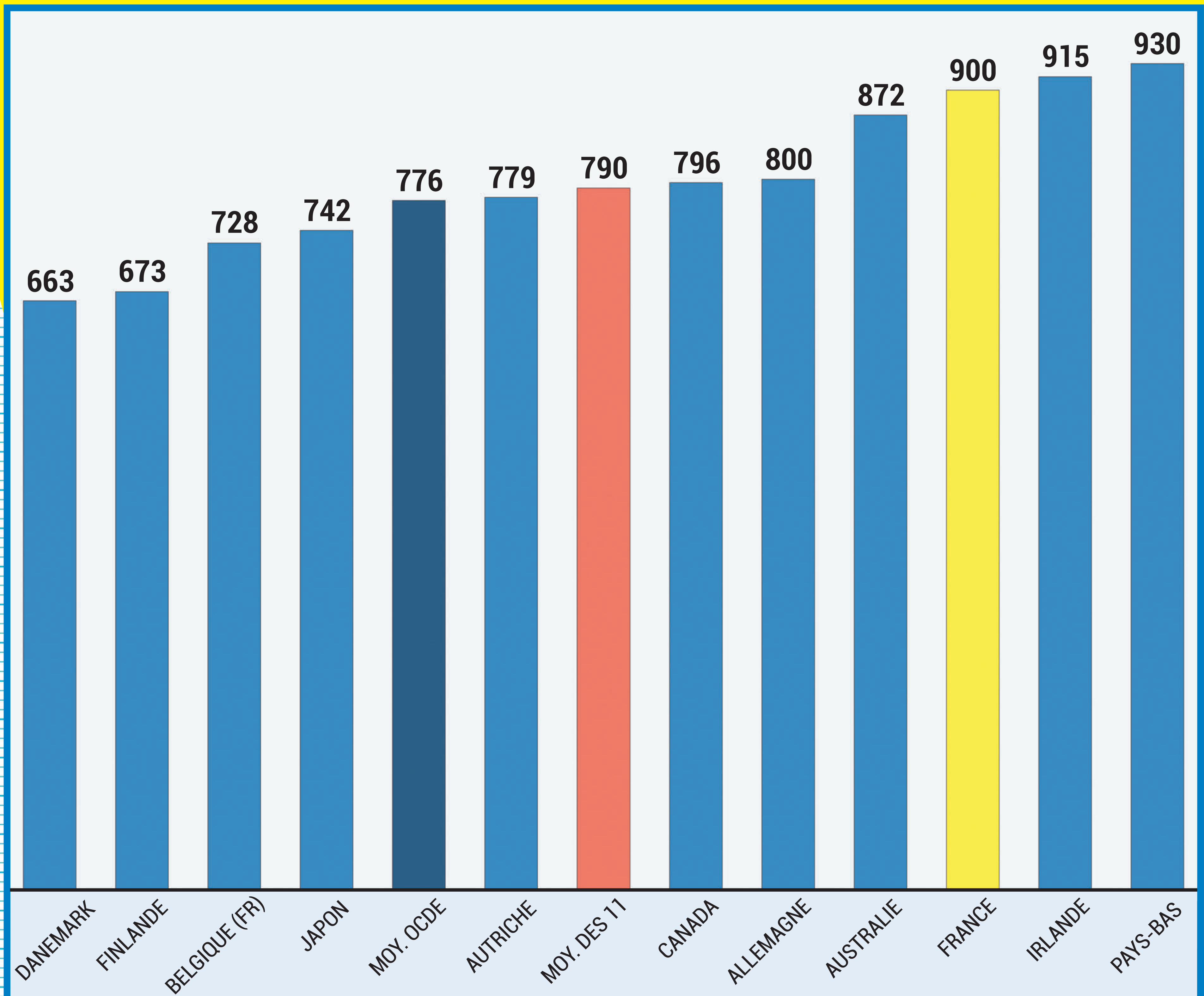
Salaires mensuels moyens au bout de 15 ans en parité de pouvoir d'achat\*\*, source : Ocde 2016, salaires 2014

Après 15 ans d'exercice, en 2014, les enseignant-es du primaire français étaient payés 37% de moins que la moyenne des enseignant-es des 11 pays comparables ayant un meilleur système éducatif.

**Un manque à gagner de 1 255€ par mois pour atteindre la moyenne des onze**



# Un temps de travail parmi les plus élevés



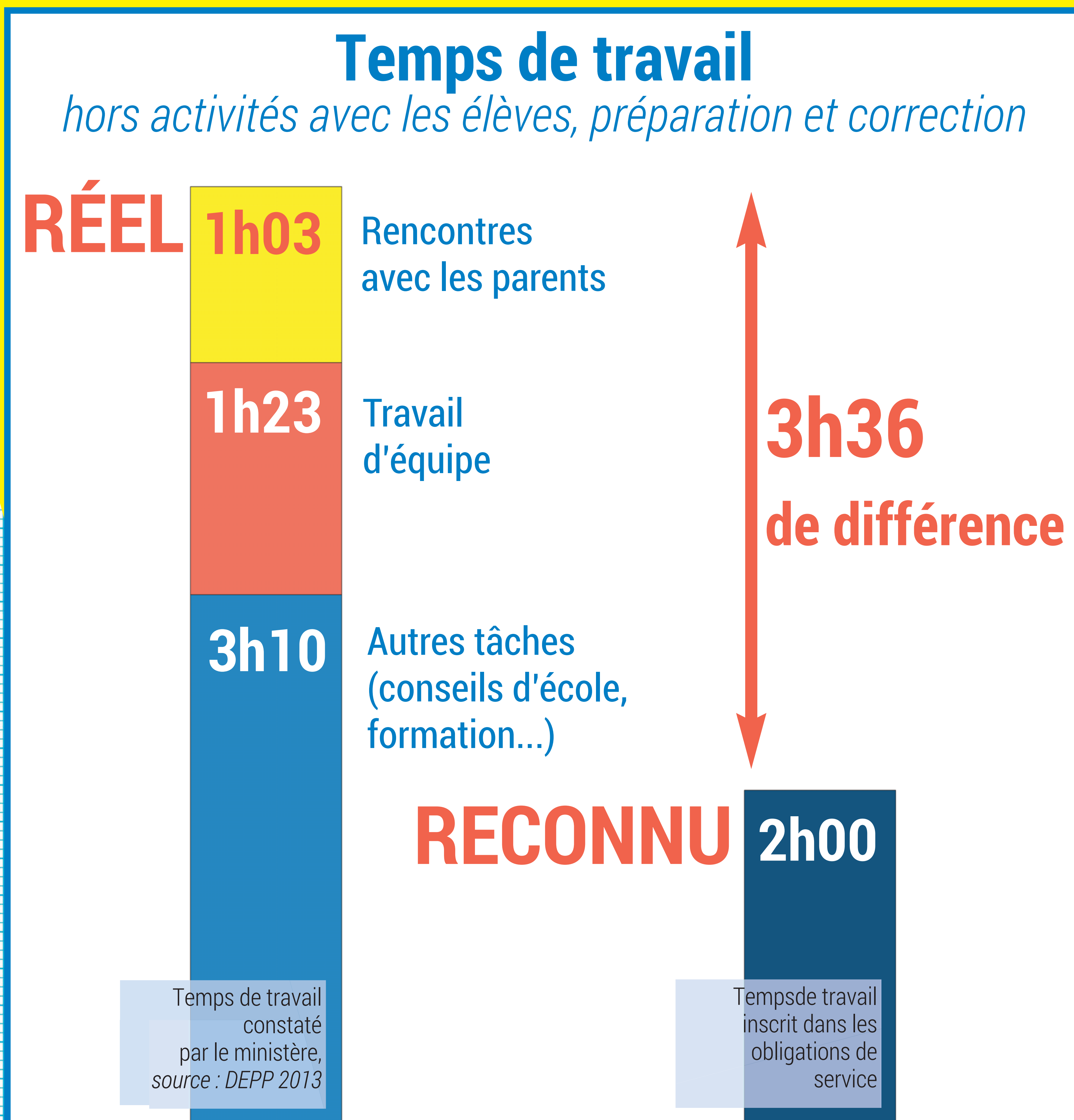
Heures d'enseignement annuelles des enseignant-es du primaire, source : Ocde 2016

Le temps d'enseignement des enseignant-es du primaire français est très élevé par rapport aux 11 pays comparables ayant un meilleur système éducatif.

**Réduire le temps de travail**  
une nécessité pour mieux travailler



# Du travail "invisible" insuffisamment reconnu



Temps de travail des enseignant-es du primaire hors temps passé avec les élèves, préparation et correction

Une différence allant quasiment du simple au triple entre les obligations de service et le travail réellement effectué.

**Mettre fin aux APC**  
pour libérer du temps, c'est urgent !



# Les priorités budgétaires *une affaire de choix*

## Les choix à faire d'urgence

**1,1 Md€**

Création de 30 000 postes dans les écoles

**5 Md€**

Salaire à 15 ans des enseignant-es du primaire au niveau des 11 pays comparables

**6 Md€**

Budget du primaire au niveau des 11 pays comparables

**18 Md€**

60 points d'indice pour tous les fonctionnaires

## Les choix retenus actuellement

**41 Md€**

Cadeaux fiscaux aux entreprises

**60 à 80 Md€**

Coût annuel de la fraude fiscale

Une petite partie des cadeaux fiscaux aux entreprises permettrait de financer une école de qualité.

**Investir massivement dans l'école,  
un choix politique urgent !**